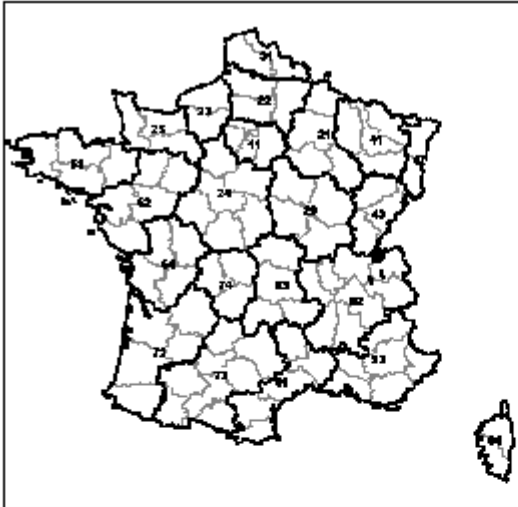


# PRISE EN MAIN

## de

Crystal Reports



Imprimé le :  
jeudi 11 mai 2000

Nom	Numéro	Population	Surface (km <sup>2</sup> )
Région	II		
VILLE DE PARIS	75	52 423,00	106,00
SEINE-ET-MARNE	77	78 166,00	5 917,00
YVELINES	78	37 150,00	2 261,00
ESSONNE	91	34 824,00	1 806,00
HAUTS-DE-SEINE	92	31 658,00	173,00
SEINE-SAINT-DENIS	93	31 197,00	246,00
VAL-DE-MARNE	94	15 538,00	252,00
VAL-D'OISE	95	19 598,00	1 230,00

Population de la région: 10 660 554,00

**Ce manuel est un simple document de prise en main de Crystal Reports.**

**Il ne remplace en aucun cas le manuel de référence du programme.**

**Celui-ci est disponible sur le CD-ROM de MapInfo dans**

**Cdrom:\Pdf\_docs\ CRW\_REF.PDF**

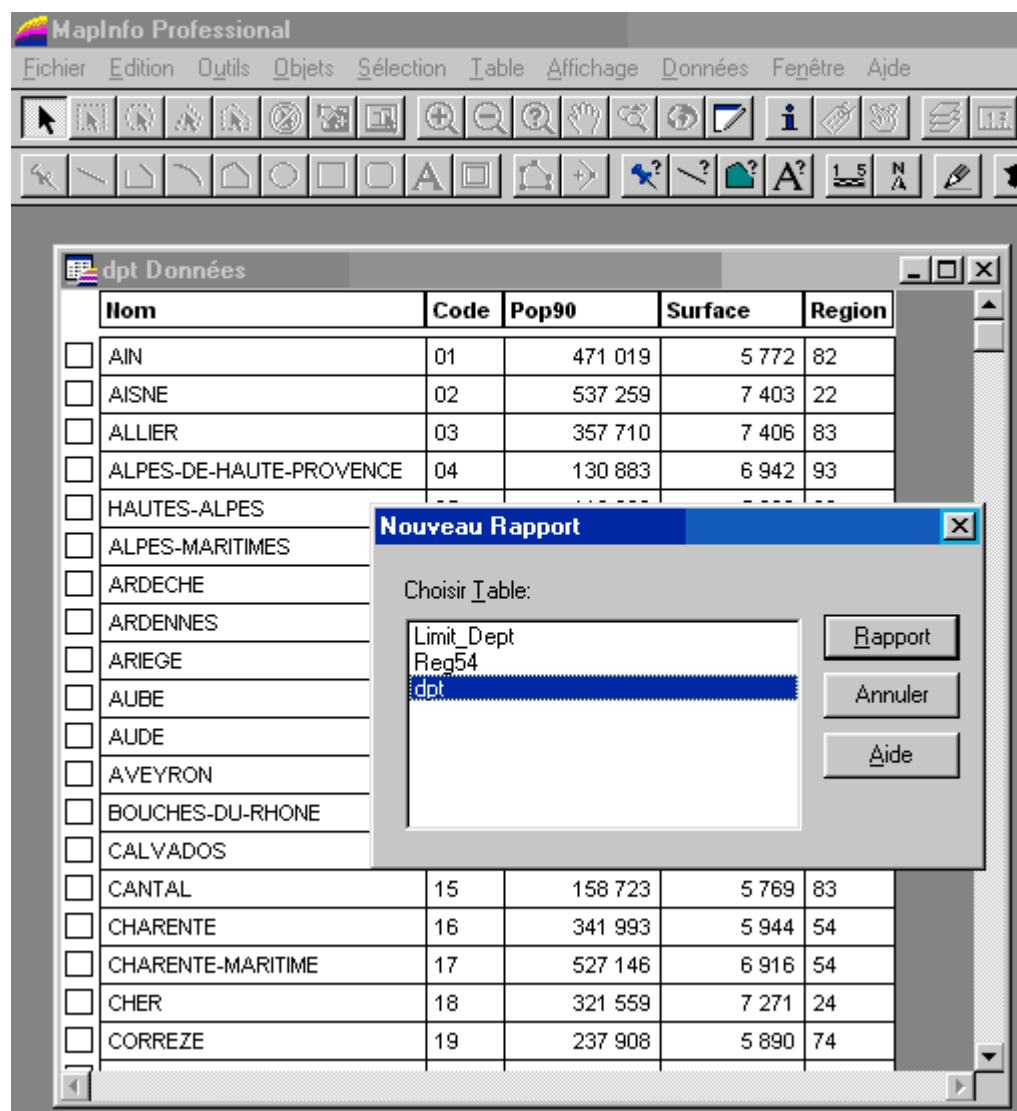
*Les noms de produits et de sociétés apparaissant dans ce document sont des marques déposées de leurs propriétaires respectifs*

**Crystal Reports** est un outil qui permet la mise en forme de tableaux, c'est un générateur d'états de la société Seagate SoftWare

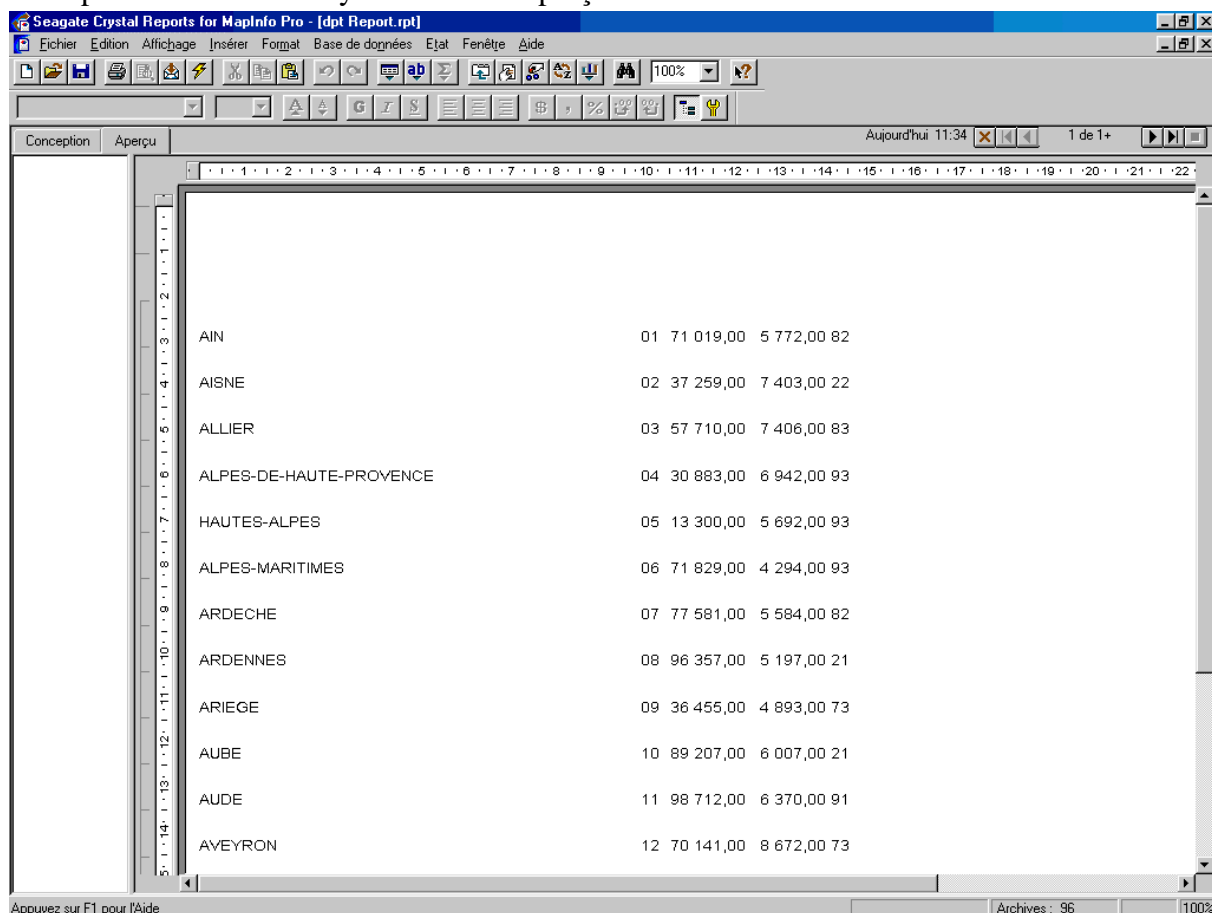
La version livrée avec MapInfo est la version 6, la version actuelle est la 8.

Crystal Reports peut s'exécuter depuis MapInfo ou indépendamment. Par défaut, le programme est installé dans le dossier Professional\Sygate Crystal Reports\CRW32.exe.

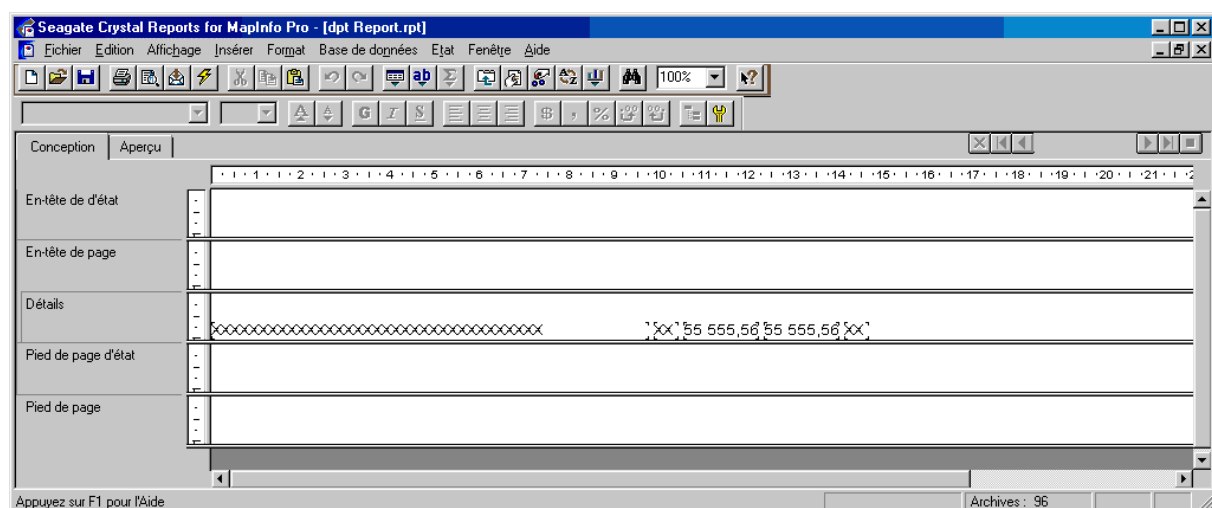
Pour l'utiliser depuis MapInfo, utilisez le menu **Outils=>Crystal Reports=>Nouveau Rapport** et dans la boîte de dialogue choisissez la table ou la sélection à mettre en forme.



Vous passez alors sous Crystal en mode aperçu



Crystal a deux modes : un mode aperçu pour visualiser le résultat et un mode conception pour les modifications.



Dans la fenêtre conception, les sections *En-tête de l'état*, *En-tête de page*, *Détails*, *Pied de page d'état* et *Pied de page* sont utilisées pour créer votre état en insérant des éléments dans chacune d'elles et en définissant leurs formats.

Chaque section de l'état possède ses propres caractéristiques d'impression :

- 🌐 La section **En-tête de l'état** s'imprime une fois au début de l'état,
- 🌐 la section **En-tête de page** s'imprime une fois au début de chaque page,
- 🌐 la section **Détails** s'imprime une fois pour chaque enregistrement,
- 🌐 la section **Pied de page d'état** s'imprime une fois à la fin de l'état,
- 🌐 la section **Pied de page** s'imprime une fois à la fin de chaque page.

Il est important de bien comprendre ces caractéristiques car ce sont elles qui déterminent **quand et à quelle fréquence** les différents éléments sont imprimés.

Les éléments à imprimer peuvent être :

- 🌐 Les champs de la base de données. Par défaut, ceux de la table MapInfo dans la zone détail,
- 🌐 les dates d'impression, de conception,.....,
- 🌐 les numéros de page,
- 🌐 le nombre total de pages,
- 🌐 des formules de calcul,
- 🌐 du texte libre,
- 🌐 un graphique,
- 🌐 une carte,
- 🌐 .....

Par défaut, Mapinfo n'insère que les champs de la table. Vous devez donc insérer manuellement des objets textes (Insérer=>Objet Texte) pour ajouter les entêtes des colonnes. Vous pouvez aussi modifier l'apparence du texte. Sélectionnez les textes et avec le menu **Format=>Format du Texte**, changez la police, la taille, la couleur et ajoutez des contours suivant votre convenance.

Par le menu Insérer=>Champ spécial vous pouvez, par exemple :

- 🌐 Dans la section pied de page insérez
- 🌐 Un objet texte **Page** : que vous justifiez à droite,
- 🌐 le champ numéro de la page que vous justifiez à droite,
- 🌐 Un objet texte / que vous justifiez à gauche,
- 🌐 Le champ nombre total de pages que vous justifiez à gauche

Sur chacune des pages vous aurez :

Page :1 /10

- 🌐 Dans la section en tête de l'état insérez
- 🌐 Un objet texte **Imprimé le** : que vous justifiez à droite,
- 🌐 Un champ date d'impression que vous justifiez à gauche

Sur la première page vous aurez (suivant le format de la date choisi):

Imprimé le : jeudi 11 mai 2000

- 🌐 Dans la section détail vous pouvez insérez des lignes séparatrices pour les colonnes et pour les lignes. Vous pouvez changer l'apparence de ces lignes.

Concevoir :

Conception	Aperçu																				
		1 2 3 4 5 6 7 8 9 10 11 12 13 14 15 16 17 18 19 20 21 22																			
En-tête de détail			Imprimé le : vendredi 31 décembre 1999																		
En-tête de page			<div>Nom</div> <div>Numéro</div> <div>Population</div> <div>Surface (km²)</div> <div>Région</div>																		
Détails			<div>xx</div> <div>xx</div> <div>55 555,56</div> <div>55 555,56</div> <div>xx</div>																		
Pied de page d'état																					
Pied de page			Page : 555 / 555																		

Pour obtenir :

Imprimé le : jeudi 11 mai 2000				
Nom	Numéro	Population	Surface (km²)	Région
AIN	01	471 019,00	5 772,00	82
AINES	02	537 269,00	7 403,00	22
ALLIER	03	357 710,00	7 406,00	83
ALPES-DE-HAUTE-PROVENCE	04	130 883,00	6 942,00	93
HAUTES-ALPES	05	113 300,00	5 692,00	93
ALPES-MARITIMES	06	971 829,00	4 294,00	93
ARDECHE	07	277 581,00	5 584,00	82
ARDENNES	08	296 357,00	5 197,00	21
ARIEGE	09	136 455,00	4 893,00	73
AUBE	10	289 207,00	6 007,00	21
AUDE	11	298 712,00	6 370,00	91
AVEYRON	12	270 141,00	8 672,00	73
BOUCHES-DU-RHONE	13	1 759 371,00	5 077,00	93
CALVADOS	14	617 131,00	5 595,00	25
CANTAL	15	168 723,00	5 769,00	83

Page : 1 / 7

Il est possible, dans un état, de regrouper les enregistrements en fonction d'une caractéristique commune. Par exemple, regrouper les départements par région.

Il faut pour cela insérer un **groupe**

En utilisant le champ **Region** de la table, vous regroupez, dans votre état, les départements par région. Modifiez, si besoin, la position des objets textes.

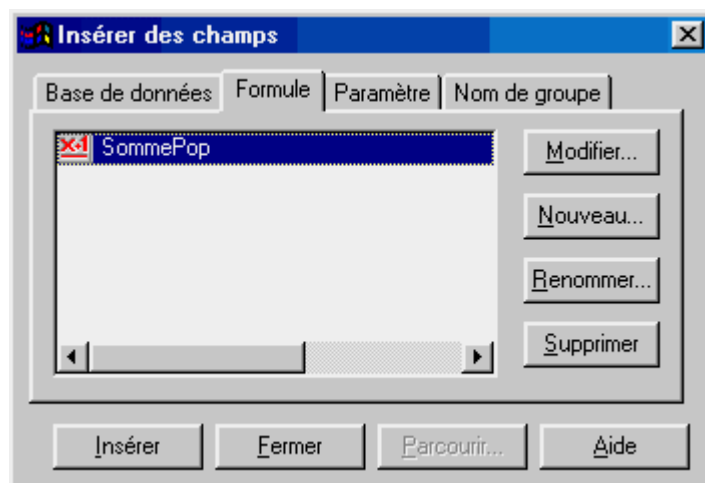
Conception	Aperçu				
En-tête de d'état		Imprimé le : vendredi 31 décembre 1999			
En-tête de page		Nom	Numéro	Population	Surface (km²)
En-tête de groupe #1: dpt.REGION - A		Region			
Détails				55 555,56	55 555,56
Pied de page de groupe #1:					
Pied de page d'état					
Pied de page		Page : 555 / 555			

		Imprimé le :		jeudi 11 mai 2000					
		Nom		Numéro		Population		Surface (km²)	
Région		11							
VILLE DE PARIS				75		2 152 423,00		106,00	
SEINE-ET-MARNE				77		1 078 166,00		5 917,00	
YVELINES				78		1 307 150,00		2 281,00	
ESSONNE				91		1 084 824,00		1 806,00	
HAUTS-DE-SEINE				92		1 391 658,00		173,00	
SEINE-SAINT-DENIS				93		1 381 197,00		246,00	
VAL-DE-MARNE				94		1 215 538,00		252,00	
VAL-D'OISE				95		1 049 598,00		1 230,00	

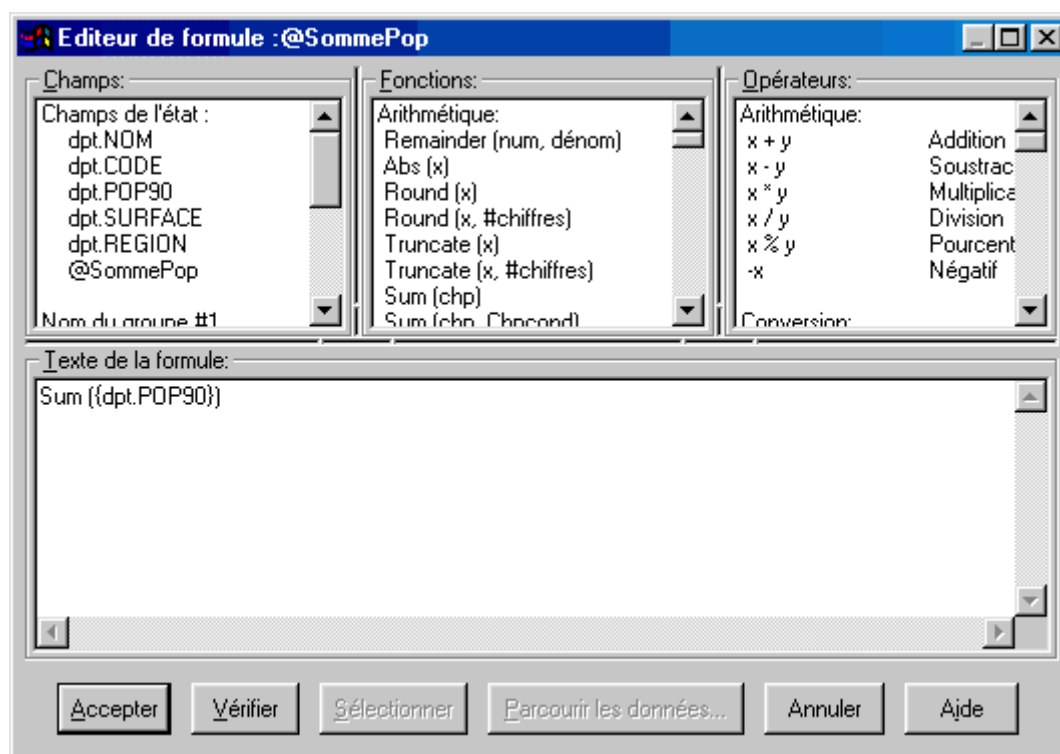
Il est possible d'ajouter des formules :

Vous pouvez, par exemple, calculer la population totale à la fin de l'état. pour cela vous devez créer la formule et ensuite l'insérer.

Par le menu **Insérer=>champ de formule**



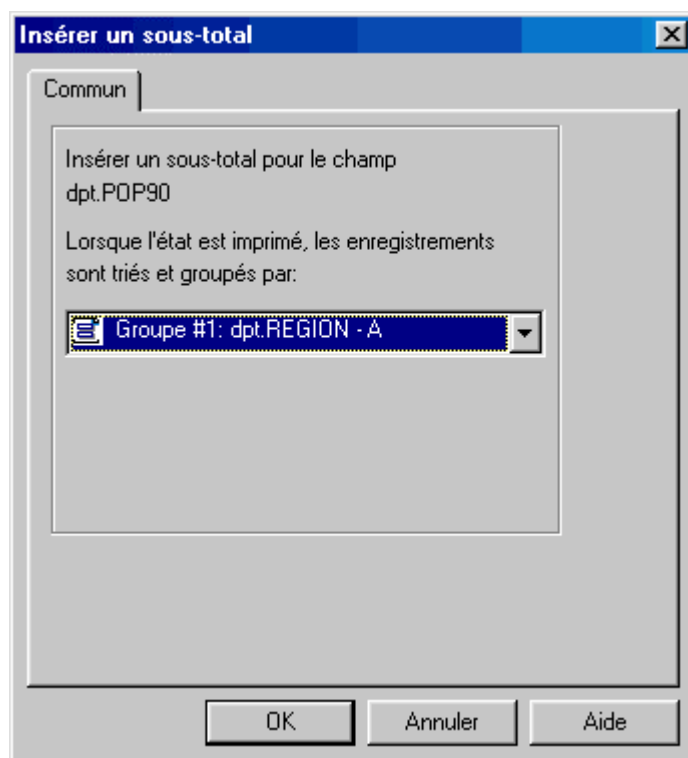
Choisissez Nouveau, donnez lui un nom et saisissez la formule.



Acceptez et ensuite insérez la dans la section pied de page d'état. Ajoutez un objet texte pour le libellé du total.







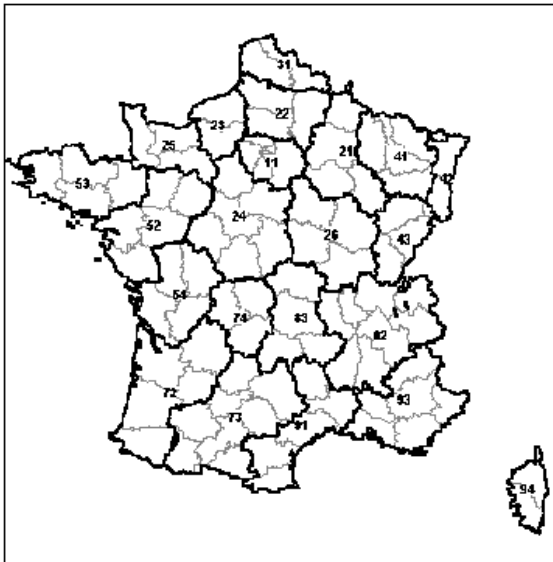
Choisissez la colonne de regroupement (dans la plupart des cas la même que pour le groupe) et insérez un objet texte pour le libellé du sous-total.

Conception	Aperçu	<div><div></div><div></div><div></div></div>																			
En-tête de d'état		<div><div>1</div><div>2</div><div>3</div><div>4</div><div>5</div><div>6</div><div>7</div><div>8</div><div>9</div><div>10</div><div>11</div><div>12</div><div>13</div><div>14</div><div>15</div><div>16</div><div>17</div><div>18</div><div>19</div><div>20</div><div>21</div></div> <div><div></div><div></div><div></div><div></div><div></div><div></div><div></div><div></div><div></div><div></div><div></div><div></div><div></div><div></div><div></div><div></div><div></div><div></div><div></div><div></div><div></div><div></div></div> <div><div>Imprimé le :</div><div>vendredi 31 décembre 1999</div></div>																			
En-tête de page		<div><div>Nom</div><div>Numéro</div><div>Population</div><div>Surface (km²)</div></div>																			
En-tête de groupe #1: dpt.REGION - A		<div><div>Région</div><div>XXXXXXXXXXXXXXXXXXXXXXXXXXXX</div></div>																			
Détails		<div><div>XXXXXXXXXXXXXXXXXXXXXXXXXXXX</div><div>]</div><div>XX'</div><div>55 555,56</div><div>55 555,56</div></div>																			
Pied de page de groupe #1: dpt.REGION - A		<div><div>Population de la région:</div><div>-55 555,56</div></div>																			
Pied de page d'état		<div><div>Population totale:</div><div>-55 555,56</div></div>																			
Pied de page		<div><div>Page :</div><div>555</div><div>5 555 55</div></div>																			

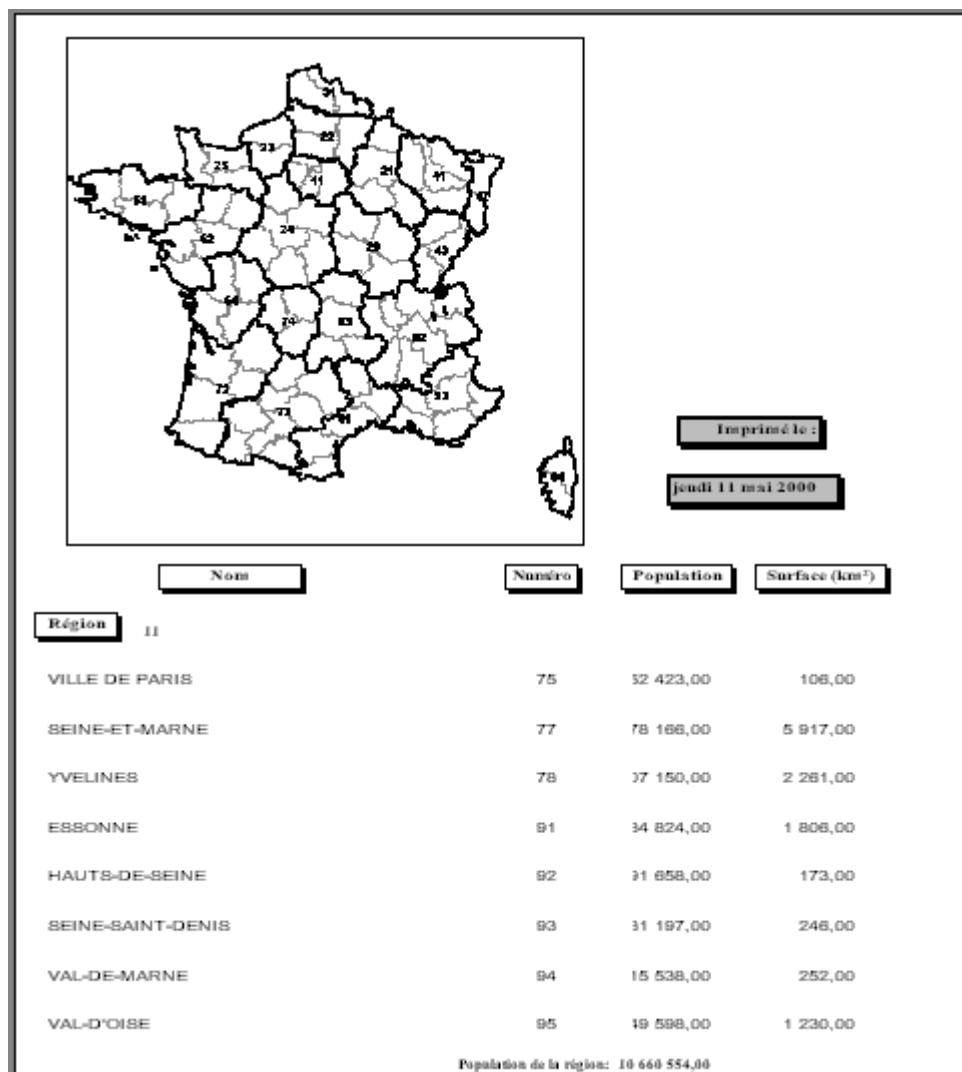
Nom	Numéro	Population	Surface (km²)
Population de la région: 4 257 907,00			
Région 94			
CORSE-DU-SUD	2A	118 808,00	4 120,00
HAUTE-CORSE	2B	131 563,00	4 696,00
Population de la région: 250 371,00			
Population totale 56 607 447,00			

Pour insérer une carte MapInfo dans votre état :

- 🌐 Créez votre carte sous MapInfo, exportez la en *wmf*,
- 🌐 Sous Crystal agrandissez la section En-tête de l'état,
- 🌐 **Insérer=>image**

Conception	Aperçu					
En-tête de d'état						
<div><div><div>123456789101112131415161718192021</div></div><div><div>123456789101112131415161718192021</div></div><div></div><div><div>Imprimé le : vendredi 31 decemb</div></div></div>						
En-tête de page	<table><tr><td>Nom</td><td>Numéro</td><td>Population</td><td>Surface (km²)</td></tr></table>	Nom	Numéro	Population	Surface (km²)	
Nom	Numéro	Population	Surface (km²)			
En-tête de groupe #1: dpt.REGION - A	<table><tr><td>Région</td><td>XXXXXXXXXXXXXXXXXXXX</td></tr></table>	Région	XXXXXXXXXXXXXXXXXXXX			
Région	XXXXXXXXXXXXXXXXXXXX					
Détails	<table><tr><td>XXXXXXXXXXXXXXXXXXXXXXXXXXXXXXXXXXXX</td><td>]</td><td>[OK]</td><td>[ -55 555,56]</td><td>[ -55 555,56]</td></tr></table>	XXXXXXXXXXXXXXXXXXXXXXXXXXXXXXXXXXXX	]	[OK]	[ -55 555,56]	[ -55 555,56]
XXXXXXXXXXXXXXXXXXXXXXXXXXXXXXXXXXXX	]	[OK]	[ -55 555,56]	[ -55 555,56]		
Pied de page de groupe #1: dpt.REGION - A	<table><tr><td>Population de la région?</td><td>[ -55 555,56]</td></tr></table>	Population de la région?	[ -55 555,56]			
Population de la région?	[ -55 555,56]					
Pied de page d'état	<table><tr><td>Population totale?</td><td>[ -55 555,56]</td></tr></table>	Population totale?	[ -55 555,56]			
Population totale?	[ -55 555,56]					
Pied de page	<table><tr><td>Page :</td><td>555</td><td>5 555 555</td></tr></table>	Page :	555	5 555 555		
Page :	555	5 555 555				

Pour obtenir



Remarque :

Les états créés avec Cristal Reports sont des fichiers statiques. Les données ainsi que la carte ne sont pas remises à jour automatiquement par MapInfo.  
 En effet, MapInfo exporte les données au format dbf pour être exploitables sous Crystal.  
 Pour mettre à jour les données, il faut réexporter la table au format dbf et sous Crystal avec le menu **Etat>Mettre à jour les données d'état** pour relire le fichier dbf.

Pour étendre vos compétences sur cet outil, il ne vous reste plus qu'à étudier les 750 pages de sa documentation. Bon courage !

**Les noms de produits et de sociétés apparaissant dans ce document sont des marques déposées de leurs propriétaires respectifs.**